

UCHWAŁA Nr XLVIII/303/2017
RADY POWIATU GRÓJECKIEGO
z dnia 28 grudnia 2017 r.

w sprawie nadania Statutu Samodzielnemu Publicznemu Zakładowi Opieki Zdrowotnej w Nowym Mieście nad Pilicą.

Na podstawie przepisów art. 8 ust. 2 pkt 1 i art. 12 pkt 1 ustawy z dnia 5 czerwca 1998 r. o samorządzie powiatowym (Dz. U. z 2017 r. poz. 1868) w związku z art. 42 ust. 1 i 4 ustawy z dnia 15 kwietnia 2011 r. o działalności leczniczej (Dz. U. z 2016 r. poz. 1638) Rada Powiatu Grójeckiego uchwała co następuje:

§ 1

Nadaje się Statut Samodzielnemu Publicznemu Zakładowi Opieki Zdrowotnej w Nowym Mieście nad Pilicą w brzmieniu stanowiącym załącznik do niniejszej uchwały.

§ 2

Uchyla się uchwałę Rady Powiatu Grójeckiego Nr XIII/81/2015 z dnia 18 sierpnia 2015 r. w sprawie nadania Statutu Samodzielnemu Publicznemu Zakładowi Opieki Zdrowotnej w Nowym Mieście nad Pilicą oraz uchwałę Rady Powiatu Grójeckiego Nr XXXI/197/2016 z dnia 25 listopada 2016 r. w sprawie wprowadzenia zmian Statutu Samodzielnemu Publicznemu Zakładowi Opieki Zdrowotnej w Nowym Mieście nad Pilicą.

§ 3

Wykonanie uchwały powierza się Zarządowi Powiatu Grójeckiego oraz Dyrektorowi Samodzielnego Publicznego Zakładu Opieki Zdrowotnej w Nowym Mieście nad Pilicą.

§ 4

Uchwała wraz z załącznikiem podlega ogłoszeniu w Dzienniku Urzędowym Województwa Mazowieckiego.

§ 5

Uchwała wchodzi w życie po upływie 14 dni od dnia jej ogłoszenia.

PRZEWODNICZĄCY RADY
POWIATU GRÓJECKIEGO


Władysław Leszek Kumorek

Uzasadnienie

do Uchwały Rady Powiatu w sprawie nadania statutu Samodzielnemu Publicznemu Zakładowi Opieki Zdrowotnej w Nowym Mieście nad Pilicą.

Konieczność przyjęcia proponowanych zmian wynika z potrzeby dostosowania treści Statutu Samodzielnego Publicznego Zakładu Opieki Zdrowotnej w Nowym Mieście nad Pilicą do przepisów ustawy z dnia 15 kwietnia 2011 r. o działalności leczniczej w szczególności obligatoryjnych jego elementów o jakich stanowi art. 42 ust. 2 cytowanej ustawy oraz Rozporządzenia Ministra Zdrowia z dnia 27 kwietnia 2017 r. zmieniającego rozporządzenie w sprawie systemu resortowych kodów identyfikacyjnych oraz szczegółowego ich nadawania.

Mając na uwadze powyższy zapis prawa o charakterze bezwzględnie obowiązującym koniecznym jest dokonanie wnioskowanych zmian.

PRZEWODNICZĄCY RADY
POWIATU GRZEBSKIEGO

Władysław Leszek Kumorek

Statut
Samodzielnego Publicznego Zakładu Opieki Zdrowotnej
w Nowym Mieście nad Pilicą

Rozdział I

Nazwa i siedziba

§ 1

1. Samodzielny Publiczny Zakład Opieki Zdrowotnej w Nowym Mieście nad Pilicą, zwany dalej „Zakładem” jest podmiotem leczniczym niebędącym przedsiębiorcą w rozumieniu przepisów ustawy z dnia 15 kwietnia 2011 r. o działalności leczniczej, działającym w formie samodzielnego publicznego zakładu opieki zdrowotnej (art. 4 ust. 1 pkt. 2).
2. Podmiotem tworzącym Zakład jest Powiat Grójecki.
3. Zakład może posługiwać się nazwą skróconą „SPZOZ Nowe Miasto nad Pilicą”.

§ 2

1. Siedzibą Zakładu jest Gmina Nowe Miasto nad Pilicą.
2. Adresem dla doręczeń jest ul. Tomaszowska 43, 26-420 Nowe Miasto nad Pilicą.

§ 3

Obszarem działania Zakładu jest Miasto i Gmina Nowe Miasto nad Pilicą, Miasto i Gmina Mogielnica, Miasto i Gmina Drzewica, Gmina Odrzywół, Gmina Potworów, Gmina Klwów, Gmina Rzeczyca, Gmina Błędów i Gmina Goszczyń.

§ 4

Zakład działa na podstawie:

- 1) ustawy z dnia 15 kwietnia 2011 r. o działalności leczniczej;
- 2) ustawy z dnia 27 sierpnia 2004 r. o świadczeniach opieki zdrowotnej finansowanych ze środków publicznych;
- 3) ustawy z dnia 29 września 1994 r. o rachunkowości;
- 4) ustawy z dnia 27 sierpnia 2009 r. o finansach publicznych;
- 5) niniejszego statutu;
- 6) innych, obowiązujących w zakresie prowadzonej działalności, przepisów prawa, w tym przepisów prawa miejscowego.

Rozdział II

Cele, zadania

§ 5

Celem działalności Zakładu jest udzielanie świadczeń zdrowotnych i promocja zdrowia dla ludności zamieszkałej głównie w rejonie działania Zakładu oraz innej niezależnie od miejsca zamieszkania i przynależności do Narodowego Funduszu Zdrowia.

§ 6

Do zadań Zakładu należy udzielanie świadczeń zdrowotnych służących zachowaniu, ratowaniu, przywracaniu, poprawie zdrowia oraz inne działania wynikające z procesu leczenia w zakresie:

- 1) badań diagnostycznych, w tym medycznej diagnostyki laboratoryjnej;
- 2) świadczeń na rzecz zachowania zdrowia, zapobiegania chorobom i wczesnego wykrywania chorób, w tym obowiązkowych szczepień ochronnych;
- 3) podstawowej opieki zdrowotnej, nocnej i świątecznej opieki zdrowotnej;
- 4) świadczeń w środowisku nauczania i wychowania;
- 5) ambulatoryjnych świadczeń specjalistycznych;
- 6) rehabilitacji leczniczej;
- 7) leczenia szpitalnego;
- 8) badań i terapii logopedycznej;
- 9) opieki nad kobietą w okresie ciąży, porodu i połogu;
- 10) opieki nad kobietą w okresie karmienia;
- 11) opieki prenatalnej nad płodem i opieki nad noworodkiem oraz wstępnej oceny stanu zdrowia i rozwoju niemowlęcia;
- 12) opieki nad zdrowym dzieckiem, w tym ocenę stanu zdrowia i rozwoju niemowlęcia;
- 13) transportu sanitarnego;
- 14) ratownictwa medycznego;
- 15) realizacji programów profilaktycznych;
- 16) opieki psychiatrycznej i leczenia uzależnień.

§ 7

1. Zakład może udzielać świadczeń zdrowotnych za częściową lub całkowitą odpłatnością z zastrzeżeniem przepisów odrębnych.
2. W wykonywaniu zadań Zakład współpracuje z :
 - 1) innymi podmiotami wykonującymi działalność leczniczą;
 - 2) stacjami sanitarno-epidemiologicznymi;
 - 3) organizacjami społecznymi;
 - 4) innymi niż wykonujące działalność leczniczą podmiotami;
 - 5) osobami fizycznymi w zakresie niezbędnym do realizacji celów statutowych.
3. Zakład realizuje nadto zadania określone w przepisach odrębnych.

§ 8

1. Zakład może prowadzić wyodrębnioną organizacyjnie działalność, w tym gospodarczą inną niż działalność lecznicza, polegającą na:
 - 1) świadczeniu usług sterylizacyjnych;
 - 2) sprzedaży wyrobów gastronomicznych;
 - 3) świadczeniu usług cateringowych;
 - 4) świadczeniu usług handlowych;
 - 5) świadczeniu usług transportowych;
 - 6) świadczeniu usług parkingowych;
 - 7) dzierżawie lub najmie pomieszczeń, powierzchni, sprzętu i urządzeń;
 - 8) świadczeniu usług pralniczych.
2. Zakład może organizować szkolenia, konferencje, kursy w zakresie promocji zdrowia dla pracowników placówek szkolnych, oświatowych, organizacji społecznych, stowarzyszeń, zainteresowanych osób fizycznych oraz udostępniać swoje mienie na ten cel innym jednostkom.
3. Przy udzielaniu świadczeń zdrowotnych Zakład zobowiązany jest do przestrzegania praw pacjenta i stosowania zasady swobodnego wyboru lekarza.

Rozdział III

Organy i struktura organizacyjna, w tym zadania, czas trwania kadencji i okoliczności odwołania członków Rady Społecznej.

§ 9

Organami Zakładu są:

- 1) Dyrektor,
- 2) Rada Społeczna.

§ 10

1. Odpowiedzialność za zarządzanie Zakładem ponosi Dyrektor.
2. Dyrektor kieruje działalnością Zakładu i reprezentuje go na zewnątrz.
3. Dyrektor podejmuje samodzielnie decyzje dotyczące finansowania Zakładu i ponosi za nie odpowiedzialność.
4. Dyrektor jest przełożonym wszystkich pracowników Zakładu.
5. Do kompetencji Dyrektora Zakładu należą wszystkie sprawy związane z zarządzaniem Zakładem, a w szczególności zmiany organizacyjne w zakładzie nie naruszające jego struktury organizacyjnej.
6. Do obowiązków Dyrektora należy właściwe gospodarowanie mieniem Zakładu oraz mieniem Powiatu Grójeckiego przekazanym Zakładowi w użytkowanie.
7. Z Dyrektorem Zakładu nawiązuje się stosunek pracy na podstawie powołania, umowy o pracę lub umowy cywilnoprawnej.

§ 11

1. Dyrektor kieruje Zakładem przy pomocy:
 - 1) zastępcy dyrektora ds. medycznych
 - 2) naczelnej pielęgniarki,
 - 3) kierowników poszczególnych komórek organizacyjnych, przy czym:
 - a) oddziałami szpitalnymi kierują ordynatorzy,
 - b) zespołami pielęgniarek/położnych kierują pielęgniarki/położne oddziałowe,
 - c) innymi komórkami organizacyjnymi kierują kierownicy tych komórek.
2. Za realizację zadań w danej komórce organizacyjnej odpowiedzialny jest kierownik komórki organizacyjnej.
3. W Zakładzie funkcjonują samodzielne stanowiska pracy podległe bezpośrednio Dyrektorowi Zakładu:
 - 1) radcy prawnego,
 - 2) referenta ds. obronnych,
 - 3) inspektora ds. bhp,
 - 4) pielęgniarki epidemiologicznej.
4. Szczegółową organizację wewnętrzną, strukturę więzi funkcjonalnej, zasady podległości oraz zakresy działalności komórek organizacyjnych i samodzielnych stanowisk pracy określa struktura organizacyjna, a także regulamin organizacyjny oraz inne dokumenty wewnętrzne ustalane przez Dyrektora Zakładu w formie regulaminów, zarządzeń, instrukcji i stosownych procedur.
5. W trakcie faktycznej nieobecności Dyrektora Zakładu w miejscu świadczenia przez niego pracy zastępuje go zastępca dyrektora ds. medycznych. w przypadku jednoczesnej nieobecności zastępcy dyrektora ds. medycznych, Zakładem kieruje, z wyłączeniem spraw bezpośrednio związanych z udzielaniem świadczeń medycznych, wskazana przez Dyrektora osoba.
6. W sprawach związanych bezpośrednio z udzielaniem świadczeń medycznych, w trakcie nieobecności zastępcy dyrektora ds. medycznych, zastępcę dyrektora ds. medycznych zastępuje wskazany przez niego lekarz.

§ 12

1. Decyzję o nawiązaniu stosunku pracy lub zawarciu umowy cywilnoprawnej z zastępcą dyrektora ds. medycznych podejmuje Dyrektor Zakładu.
2. Kandydat na zastępcę dyrektora ds. medycznych musi być wyłoniony w drodze postępowania konkursowego prowadzonego przez Dyrektora Zakładu.
3. Zastępca dyrektora ds. medycznych koordynuje działalność podległych komórek organizacyjnych w zakresie należącym do jego obowiązków, nadzoruje wykonywane przez nich prace i ponosi odpowiedzialność za całość ich działalności.
4. Zastępca dyrektora ds. medycznych podlega bezpośrednio Dyrektorowi Zakładu i wyłącznie od niego otrzymuje polecenia służbowe.

§ 13

1. W Zakładzie działają następujące jednostki organizacyjne:
 - 1) Szpital w Nowym Mieście nad Pilicą,

- 2) Pomoc Doraźna,
- 3) Przychodnia Rejonowa w Nowym Mieście nad Pilicą,
- 4) Przychodnia Rejonowa w Drzewicy,
- 5) SPZOZ Nowe Miasto nad Pilicą – filia Ośrodek Zdrowia w Rzeczyca,
- 6) SPZOZ Nowe Miasto nad Pilicą – filia Ośrodek Zdrowia w Żdźarach.

§ 14

1. Rada Społeczna jest organem inicjującym i opiniodawczym Powiatu Grójeckiego oraz organem doradczym Dyrektora Zakładu.
2. Radę Społeczną powołuje i odwołuje oraz zwołuje jej pierwsze posiedzenie Powiat Grójecki.
3. W posiedzeniach Rady Społecznej mają prawo uczestniczyć z głosem doradczym przedstawiciele samorządów zawodów medycznych.
4. W skład Rady Społecznej wchodzi 11 członków, w tym:
 - 1) jej przewodniczący w osobie Starosty Grójeckiego lub osoby przez niego wyznaczonej,
 - 2) członek będący przedstawicielem Wojewody Mazowieckiego,
 - 3) członkowie będący przedstawicielami wybranymi przez Powiat Grójecki w liczbie 9 osób.
5. Sposób zwoływania posiedzeń Rady Społecznej, tryb jej pracy i podejmowanie uchwał oraz obowiązki członków Rady Społecznej określa jej regulamin uchwalony przez Radę Społeczną i zatwierdzony przez Powiat Grójecki.
6. Kadencja Rady Społecznej trwa 4 lata od dnia jej powołania.

§ 15

Do zadań Rady Społecznej należą czynności określone zapisami art. 48 ust. 1-2 ustawy z dnia 15 kwietnia 2011 r. o działalności leczniczej.

§ 16

Powiat Grójecki odwołuje członka Rady Społecznej przed upływem kadencji, jeżeli członek Rady:

- 1) nie realizuje obowiązków związanych z członkostwem w Radzie Społecznej, określonych w regulaminie Rady Społecznej,
- 2) stał się niezdolny do pełnienia obowiązków związanych z członkostwem w Radzie Społecznej na skutek choroby lub innych przyczyn,
- 3) zrzekł się członkostwa w Radzie Społecznej,
- 4) został skazany prawomocnym wyrokiem sądu za przestępstwo umyślne ścigane z oskarżenia publicznego.

§ 17

Ograniczenie lub likwidacja rodzaju lub zakresu prowadzonej przez Zakład działalności leczniczej wymagają dokonania uprzednich uzgodnień z Powiatem Grójeckim w tym zakresie.

Rozdział IV

Gospodarka finansowa

§ 18

1. Zakład pokrywa z posiadanych środków i uzyskiwanych przychodów koszty działalności i reguluje zobowiązania na zasadach określonych stosownymi przepisami prawa.
2. Zakład prowadzi gospodarkę finansową na podstawie rocznego planu finansowego i inwestycyjnego ustalonego przez Dyrektora Zakładu zgodnie z obowiązującymi przepisami, w tym w szczególności z:
 - 1) ustawą z dnia 15 kwietnia 2011r. o działalności leczniczej,
 - 2) ustawą z dnia 29 września 1994r. o rachunkowości,
 - 3) ustawą z dnia 29 czerwca 1995 r. o statystyce publicznej,
 - 4) ustawą z dnia 27 sierpnia 2009r. o finansach publicznych i przepisami wykonawczymi do ustaw jw.

§ 19

Zakład może uzyskiwać środki finansowe zgodnie z zapisami art. 55 ust.1-2 ustawy z dnia 15 kwietnia 2011r. o działalności leczniczej celem ich przeznaczenia na realizację zadań wskazanych powyżej.

§ 20

Zakład może zaciągać kredyty i pożyczki za zgodą Powiatu Grójeckiego.

§ 21

1. Wartość majątku Zakładu określają fundusz założycielski i fundusz zakładu.
2. Fundusz założycielski stanowi wartość wydzielonej części mienia Powiatu Grójeckiego.
3. Fundusz założycielski zwiększają przekazane z budżetu Powiatu lub budżetu Państwa dotacje na inwestycje i zakup specjalistycznego sprzętu i aparatury medycznej, dotacje z budżetu gmin na cele rozwojowe Zakładu oraz dary mające charakter majątku trwałego lub przeznaczone na cele rozwojowe.
4. Fundusz Zakładu stanowi wartość majątku Zakładu po odliczeniu funduszu założycielskiego.
5. Fundusz Zakładu zwiększa się o:
 - 1) nadwyżki stanowiące różnice między przychodem, a kosztami własnymi działalności,
 - 2) amortyzację majątku trwałego,
 - 3) dotacje budżetowe,
 - 4) środki z innych źródeł.
6. Fundusz Zakładu zmniejsza się o:
 - 1) straty bilansowe,
 - 2) kwoty umorzenia majątku trwałego,
 - 3) kwoty zmniejszenia wartości majątku trwałego, będących skutkiem ustawowych przeszacowań tego majątku.

7. Do amortyzacji majątku trwałego stosuje się ogólne zasady określone w odrębnych przepisach.

§ 22

Niedobór finansowy Zakład pokrywa we własnym zakresie.

§ 23

1. Roczne sprawozdanie finansowe Zakładu podlega weryfikacji sprawdzającej jego rzetelność i prawidłowość.
2. Wyboru biegłego rewidenta, przeprowadzającego badanie sprawozdania finansowego, dokonuje Zarząd Powiatu Grójeckiego, spośród biegłych rewidentów wpisanych do Rejestru biegłych rewidentów prowadzonego przez Krajową Izbę Biegłych Rewidentów.
3. Sposób i tryb weryfikacji rocznego sprawozdania finansowego Zakładu określają odrębne przepisy.

§ 24

1. Zakład gospodaruje samodzielnie przekazanymi w nieodpłatne użytkowanie nieruchomościami i majątkiem Powiatu Grójeckiego oraz majątkiem własnym.
2. Zbycie, wydzierżawienie, wynajęcie, oddanie w użytkowanie oraz użyczenie aktywów trwałych może nastąpić wyłącznie na zasadach określonych przez Powiat Grójecki.
3. Powiat Grójecki może pozbawić Zakład składników przydzielonego lub nabytego mienia w przypadku połączenia albo przekształcenia Zakładu.
4. Zobowiązania i należności Zakładu po jego likwidacji stają się zobowiązaniami i należnościami Powiatu Grójeckiego.
5. Przepis ust. 4 stosuje się odpowiednio do mienia Zakładu.

§ 25

Integralną część Statutu stanowią:

- 1) Załącznik nr 1, stanowiący wykaz placówek działu opieki zdrowotnej Zakładu,
- 2) Załącznik nr 2, stanowiący szczegółowy wykaz komórek organizacyjnych w placówkach działu opieki zdrowotnej w Zakładzie,
- 3) Załącznik nr 3, stanowiący schemat organizacyjny Zakładu.

§ 26

W kwestiach nieuregulowanych w niniejszym Statucie zastosowanie mają przepisy ustaw wymienionych w zapisie § 4 Statutu.

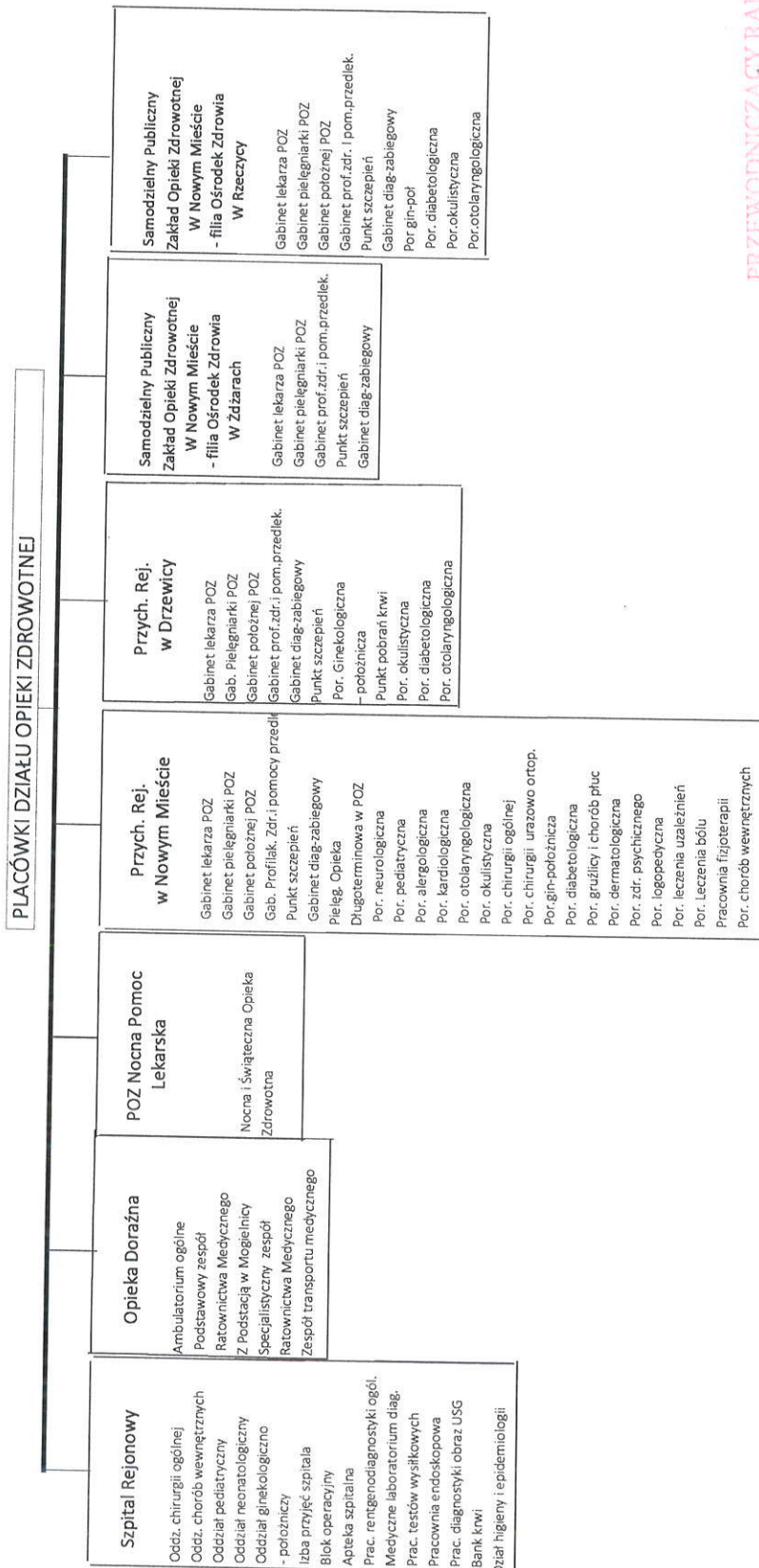
§ 27

Niniejszy Statut został nadany Uchwałą Nr XLVIII/303/2017 Rady Powiatu Grójeckiego z dnia 28 grudnia 2017 roku.

PRZEWODNICZĄCY RADY
POWIATU GRÓJECKIEGO

Władysław Leszek Kumorek

WYKAZ PLACÓWEK DZIAŁU OPIEKI ZDROWOTNEJ SP ZOZ W NOWYM MIEŚCIE N/PILICĄ



PRZEWODNICZĄCY RADY
POWŁAU GMINNEGO

Władysław Szczęsny Kumorek

SZCZEGÓŁOWY WYKAZ KOMÓREK W PLACÓWKACH DZIAŁU OPIEKI ZDROWOTNEJ
W SP ZOZ W NOWYM MIEŚCIE NAD PILICĄ.

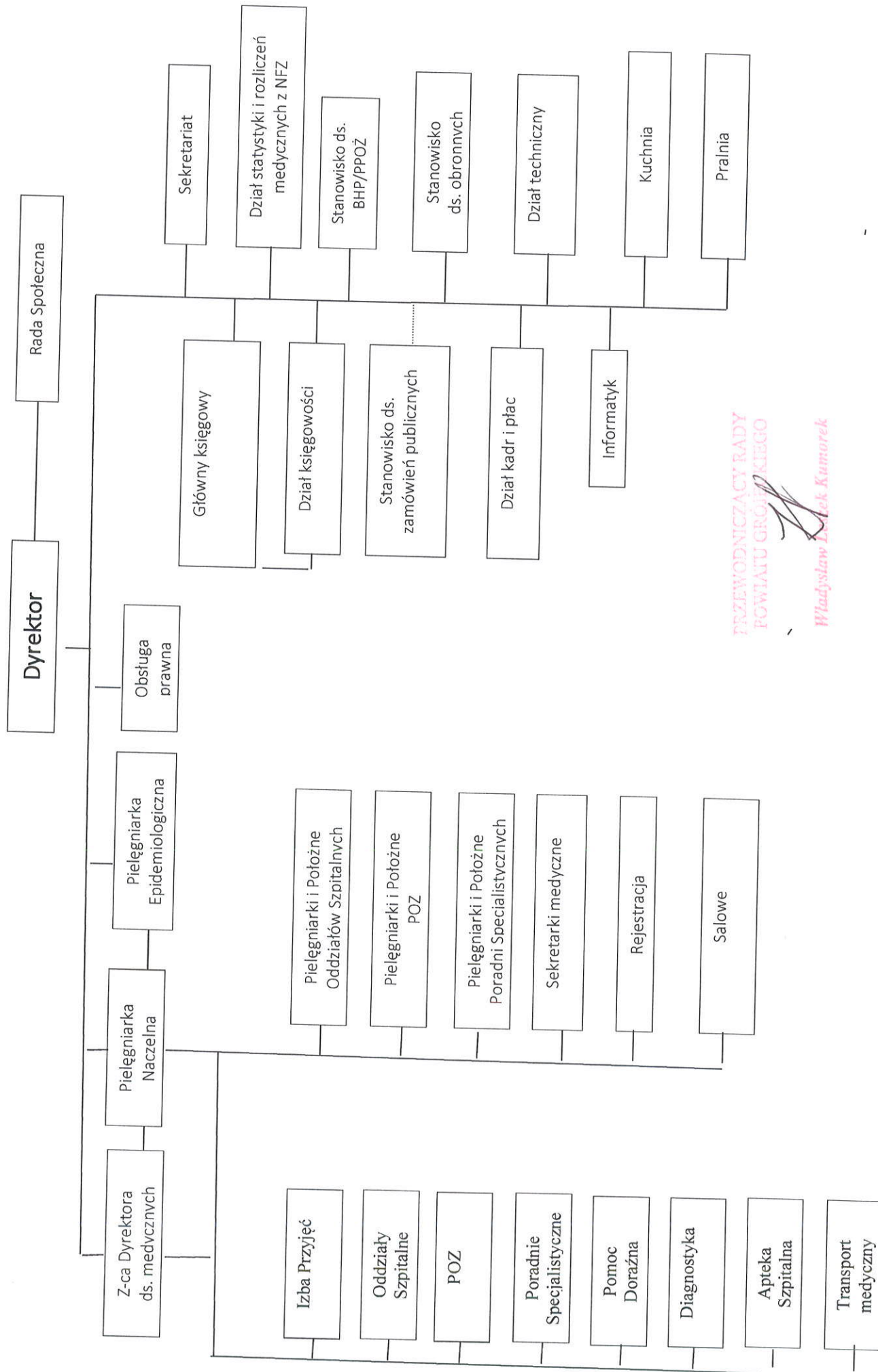
Rodzaj jednostki	Kod resortowy jednostki	Nazwa komórki	Kod resort. spec. komórek organiz.	Kody resortowe funkcji ochrony zdrowia	Ilość łóżek
Szpital 26-420 Nowe Miasto nad Pilicą ul. Tomaszowska 43	HP.1.1	1. Oddział chirurgii ogólnej z w tym sala pooperacyjna z łózkami intensywnej opieki medycznej.	4500	HC.1.1.	31
		2. Oddział chorób wewnętrznych w tym łóżka intensywnego nadzoru kardiologicznego.	4000	HC.1.1.	4 35 3
		3. Oddział pediatryczny w tym 1 łóżko intensywnej opieki medycznej.	4401	HC.1.1.	25
		4. Oddział neonatologiczny w tym 1 łóżko intensywnej opieki medycznej.	4221	HC.1.1	9
		5. Oddz. położniczo-ginekologiczny w tym 1 łóżko int. opieki med.	4450	HC.1.1	21
		6. Izba przyjęć szpitala.	5170	HC.3.1	12
		7. Blok operacyjny.	4900	HC.1.1.	
		8. Apteka szpitalna.	4910	HC.4.9.	
		9. Pracownia rentgenodiagnostyki ogólnej /RTG/.	4922	HC.1.1.	
		10. Medyczne laboratorium diagnostyczne.	7240	HC.4.2.3	
		11. Pracownia testów wysiłkowych.	7100	HC.4.1	
		12. Pracownia endoskopowa.	7998	HC.4.9	
		13. Pracownia USG.	7910	HC.4.2.7	
		14. Bank krwi.	7210	HC.4.2.1	
		15. Dział higieny i epidemiologii.	8500	HC.4.5.1	
Pomoc doraźna	HP.3.9.1	1. Ambulatorium ogólne.	9200	HC.R.8	
		2. Podstawowy zespół ratownictwa medycznego z podstacją z siedzibą w Mogielnicy.	3010	HC.4.3.2	
		3. Specjalistyczny zespół ratownictwa medycznego.	3112	HC.4.3.3	
		4. Zespół transportu medycznego – św. udzielane w spec. śr. transp.	3114	HC.4.3.3	
POZ	HP.3.4	Gabinet nocnej i świątecznej opieki zdrowotnej.	9250	HC.4.3.9	
		Gabinet nocnej i świątecznej opieki zdrowotnej.	0016	HC.4.3.1.1	

<p>SPZOZ w Nowym Mieście nad Pilicą</p> <p>Filia Ośrodek Zdrowia 26-420 Żdźary 75 c</p>	<p>HP.3.1</p>	<p>Podstawowa Opieka Zdrowotna: 1. gabinet lekarza POZ, 2. gabinet profilaktyki zdrowotnej i pomocy przedlekarskiej, 3. gabinet pielęgniarstwa POZ, 4. gabinet diagnostyczno-zabiegowy, 5. punkt szczepień.</p>	<p>0010 0040 0032 9450 9600</p>	<p>HC.1.3.1 HC.6.2. HC.1.3.9 HC.1.3.9 HC.6.3.1</p>	
<p>SPZOZ w Nowym Mieście nad Pilicą</p> <p>Filia Ośrodek Zdrowia w Rzeczyca 97-220 Rzeczyca ul. Ks. J. Kitowicza 12</p>	<p>HP.3.1</p>	<p>Podstawowa Opieka Zdrowotna: 1. poradnia lekarza POZ, 2. gabinet profilaktyki zdrowotnej i pomocy przedlekarskiej, 3. gabinet pielęgniarstwa POZ, 4. gabinet diagnostyczno-zabiegowy zabiegowy, 5. punkt szczepień, 6. gabinet położnej POZ. Poradnie specjalistyczne: 1. poradnia diabetologiczna, 2. poradnia gin.-położnicza, 3. poradnia otolaryngologiczna, 4. poradnia okulistyka.</p>	<p>0010 0040 0032 9450 9600 9240 1020 1450 1610 1600</p>	<p>HC.1.3.1 HC.6.2. HC.1.3.9 HC.1.3.9 HC.6.3.1 HC.4.3.9 HC.1.3.3 HC.1.3.3 HC.1.3.3 HC.1.3.3</p>	

PRZEWODNICZĄCY RADY
POWIATU GRÓJECKIEGO

Władysław Łęzek Kumorek

Schemat Organizacyjny
Samodzielnego Publicznego Zakładu Opieki Zdrowotnej w Nowym Mieście nad Pilicą



PRZEWODNICZĄCY RADY
POWIATU GROJECKIEGO

Władysław Leszek Kumorek